

Principales características de nuestros toros:

CRECIMIENTO

✓ **PESO AL NACER** (PN) Heredabilidad: 45%

El 50% de las dificultades de parto se relacionan directamente con el PN (kg). Teniendo en cuenta dicho aspecto, en el catálogo **se sugieren** edades de entore, utilizando una escala de “***” a “*”:

Escala Toro sugerido para servicio de:

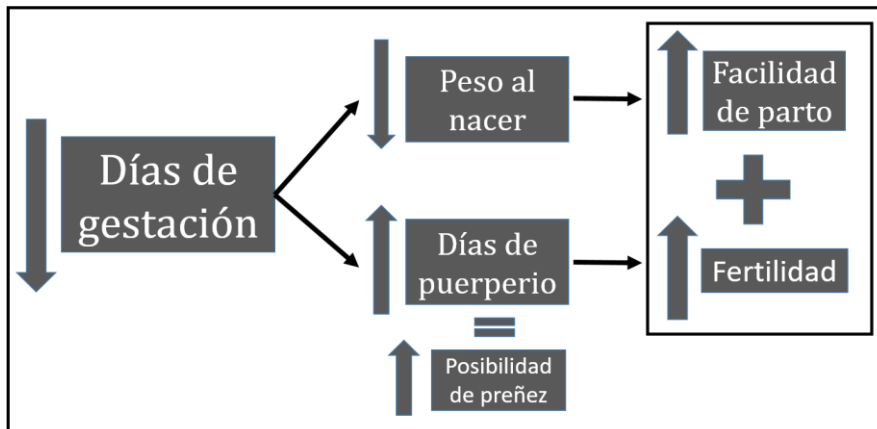
***	vaquillonas 15 meses (de más de 270 kg y un área pélvica mayor a 140 cm ² , para un frame score de 3-5)
**	vaquillonas de 22 meses
*	vaquillonas de 27 meses
	vaca

“Aclaración: Si las vaquillonas estuvieran excedidas en estado corporal, se recomienda hacerlas adelgazar 3 a 4 meses previos al parto (los datos son orientativos, consulte siempre con su asesor)”.

▪ **GESTACIÓN** (Gest)

Representa los días de gestación. La raza Aberdeen Angus (AA) y Polled Hereford (PH) difieren en la duración de su gestación, siendo de 281 y 286 días, respectivamente.

Por lo cual, si un individuo obtuvo menor tiempo de gestación generará menor PN (**indicador indirecto de facilidad de parto**) y **mayor fertilidad** (mayor puerperio; más tiempo entre parición y posterior servicio).



▪ **CATEGORÍA DE SU MADRE** (Cat Mad)

Da a conocer la cantidad de partos realizados por su madre al momento de parir al animal descrito en el catálogo. Considerándose “1” a los hijos de vaquillona de primer servicio, “2” vaca de segundo servicio, y así sucesivamente.

✓ **FRAME SCORE** (Frame)

Altura hasta la grupa. Se relaciona con una escala que permite predecir el tamaño corporal a distintas edades. Este carácter se encuentra fuertemente influenciado por el nivel de alimentación.

✓ **INDICES** (Ind)

Los índices son valores relativos y se expresan en porcentaje (%). Se utilizan para comparar el comportamiento de cada individuo con respecto al promedio del grupo en el cual es evaluado. Valores mayores a 100% indican un desempeño superior a la media.

- **INDICE DE DESTETE** (Ind Dest) Heredabilidad: 20%

Compara el crecimiento logrado desde el nacimiento hasta el destete (aproximadamente 200 días).

- **INDICE PASTORIL 1** (Ind Past 1) Heredabilidad: 30%

Es la característica de crecimiento más importante para aquellos productores que poseen un **sistema pastoril con posterior engorde a corral: Invernada de ciclo corto**. Compara los kilos ganados entre los 200 y 400 días con una alimentación exclusivamente pastoril.

- **INDICE PASTORIL 2** (Ind Past 2)

Es la característica de crecimiento más importante para aquellos productores que poseen una **invernada de ciclo largo**, con engordes sobre alfalfa. Compara el comportamiento de los animales entre los 400 y 600 días con una alimentación exclusivamente pastoril.

“Ejemplo: (Ind. Dest: 106). Indica que; presentó al momento del destete un 6% más de peso con respecto a su grupo.”

CARCASA

✓ MEDICION POR ECOGRAFIA

Esta evaluación fue realizada a nivel de la 12^o - 13^o costilla el día 18 de abril de 2017 por los veterinarios Omar de Dominicus y Sebastian Madero. Se derivó la interpretación de las imágenes ecográficas a INTA C.I.I.E.

- **AREA OJO DE BIFE** (AOB) Heredabilidad: 28%

Es una medida utilizada para inferir el grado de desarrollo de la masa muscular (cm²) del individuo evaluado.

- **ENGRASAMIENTO** (Engras) Heredabilidad: 25%

El espesor (mm) de grasa subcutánea (GS) en el lugar de medición permite inferir el grado de engrasamiento del animal.

Los individuos positivos en GS, requieren menor tiempo para su terminación y posterior venta a faena. A su vez, la GS es un **indicador indirecto de fertilidad**. Sin embargo, tiene una correlación negativa con AOB.

- **MARMOLEO** Heredabilidad: 36%

Proporción (%) de grasa intramuscular en el ojo de bife. Íntimamente relacionada con la terneza de la res.

Los resultados de carcasa presentados en el catálogo muestran valores reales (subcolumna izquierda) e índices (subcolumna derecha).

FERTILIDAD

✓ CIRCUNFERENCIA ESCROTAL (CE) Heredabilidad: 42%

Esta medición, expresada en cm, es proporcional a la producción diaria de espermatozoides en los toros jóvenes. El cual, debe siempre estar relacionado con un buen tono testicular.

Los animales son medidos a los 14 meses (CE14m) y 24 meses (CE Act) de edad.

El crecimiento temprano del testículo, se correlaciona con la edad de la pubertad en sus futuras hijas (mayor CE14m, mayor precocidad sexual).

SANIDAD

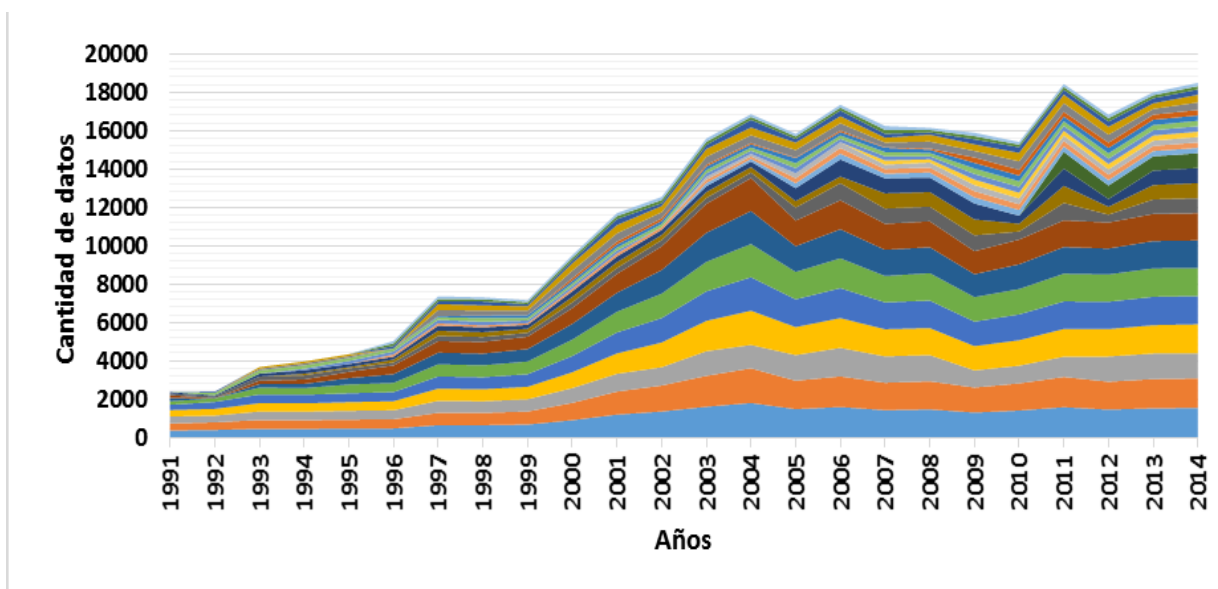
Establecimiento bajo control de *Tricomonosis* y *Campylobacteriosis* bovina, con dos muestreos **NEGATIVOS**. Los toros y vaquillonas resultaron **NEGATIVOS** a *Brucelosis* y *Tuberculosis* bovina.

La importancia de nuestra genética: Últimos Objetivos logrados

Nuestra cabaña de toros para carne, de las razas Aberdeen Angus y Polled Hereford, ubicada en el Sudeste de la provincia de Buenos Aires, realiza mejoramiento genético desde hace más de 30 años. Inicialmente, con el propósito de generar un rodeo bovino con mayor rendimiento productivo en nuestro sistema pastoril, para de esta forma, intentar obtener la mayor rentabilidad económica posible en la actividad ganadera. Luego de resultados muy satisfactorios, comenzamos a vender algunos reproductores. Hoy estamos cerca de los 500, entre machos y hembras.

En nuestra historia hemos crecido en conocimiento y tecnología, que hoy se ve reflejado en nuestros excelentes resultados. Así, en los últimos años, logramos un rodeo de gran consistencia genética y pureza racial. Nuestros reproductores generan hijos de alto valor productivo, y con características extremadamente homogéneas. **El resultado es más kilos producidos, mayor rentabilidad económica.**

El éxito en el **logro de nuestros objetivos**, ha sido posible a partir del aumento en el registro de datos de calidad a lo largo de los años. Los cuales, nos aseguran, certifican y nos permiten brindar a nuestros clientes, extremada confianza del producto ofrecido. En la actualidad, como se puede observar en la siguiente gráfica, se registran más de 18.000 datos al año.



Gráfica 1: Evolución en la obtención de datos

Nuestros objetivos persiguen:

1. Tamaño moderado

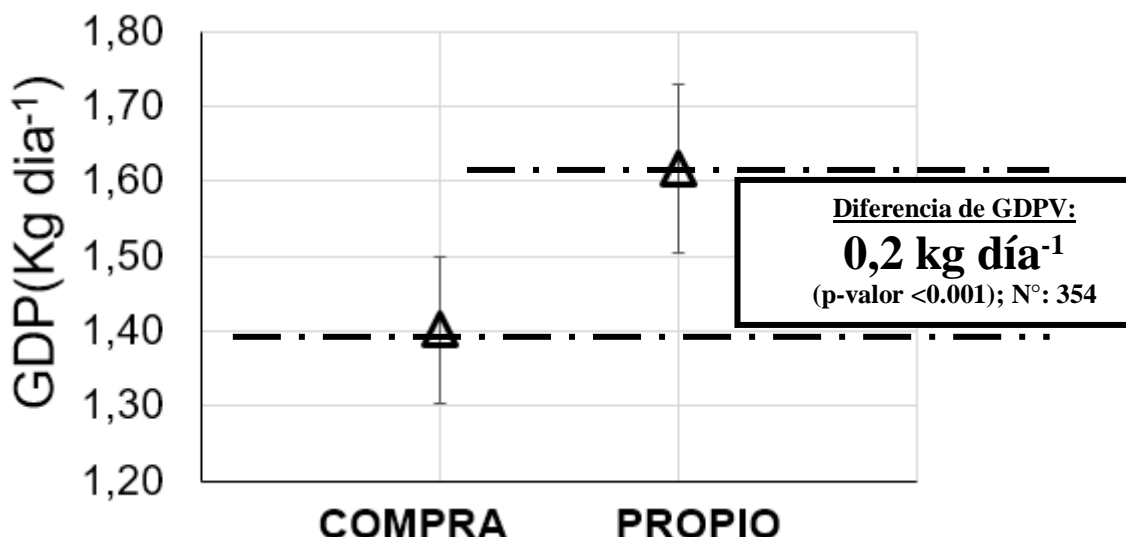
La cabaña trabaja con un frame promedio de **4** en la raza AA y **4,5** en PH. De este modo, logramos pesos promedios de 440 a 470 kg. Permitiendo encontrar pesos aptos tanto para el consumo interno, como para la exportación. Logrando así, los mejores precios del mercado, con el menor costo energético posible.

2. Altas ganancias diarias (cría, invernada y terminación)

Lograr por animal (novillo – vaquillona) la máxima eficiencia (mayor cantidad de kilos de carne a pasto en el menor tiempo posible).

La selección realizada y los progresos obtenidos, sobre las características de crecimiento y carcasa animal la podemos demostrar de dos maneras:

A. Comparando la **ganancia diaria de peso vivo (GDPV)** de novillos propios con respecto a los de compra.



Gráfica 2: Diferencias en la GDPV, en feed lot, entre novillos propios y de compra.

En la gráfica anterior, se observa una comparación de las GDPV entre los novillos de **compra**, de distintas procedencias, con respecto a la producción propia (**propio**).

En el ensayo realizado, se pesaron 354 novillos alimentados a corral durante 45 días (intervalo entre la medición inicial, y final). Luego, mediante el correspondiente análisis estadístico se encontró diferencia significativa según la procedencia de los animales. Los novillos con nuestra genética, **propio**, obtienen ganancias promedio de 1,6 kg día⁻¹, mientras que los de compra solo 1,4 kg día⁻¹, es decir, **una diferencia de 0,2Kg día⁻¹**. Es decir, casi un **15% mayor**.

Por lo cual, si se considera;

- Precio del novillo: \$35 el kilo
- Cantidad por corral: 100 novillos
- Diferencia de GDPV: 0,2 kg día⁻¹
- Período en encierre: 60 días

\$42.000 = 1.200 kg más por corral

Utilizando novillos con **nuestra genética** obtenemos \$42.000 adicionales por corral debido a la **mayor GDPV**.

B. A través de la **“Prueba a pasto”** realizadas en INTA Balcarce por más de 15 años, corroboramos que nuestros reproductores obtienen excelentes GDPV. También, en los últimos años hemos participado en la **“Prueba CREA cabaña”** donde obtuvimos resultados muy satisfactorios: Primer lugar en la GDPV en el año 2015. Lo cual, apoya los resultados del ensayo mencionado anteriormente.

3. Docilidad

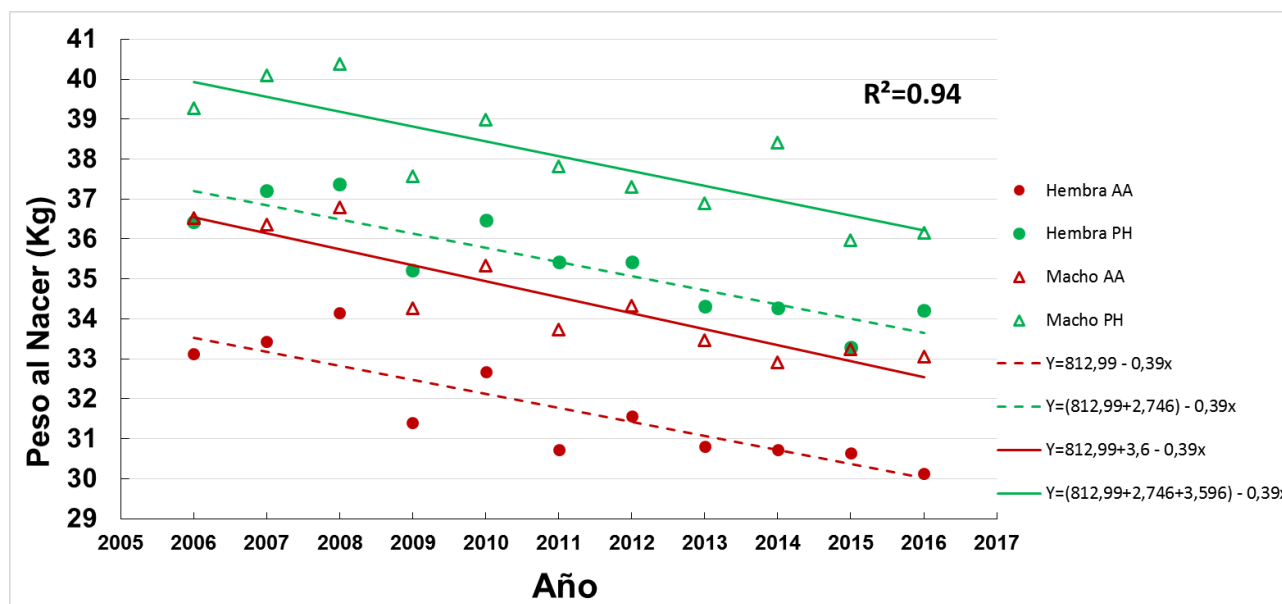
Se selecciona, hace más de 30 años, por mansedumbre. Es una característica fundamental para trabajar con los animales. Se ha demostrado, que los vientres dóciles tienen un **mayor porcentaje de preñez** en la inseminación.

4. Facilidad de parto: bajo peso al nacer

Como se mencionó inicialmente, el PN posee una heredabilidad del 45%. Es la característica con mayor impacto en la facilidad de parto, representando el 50% de las causas de distocias.

En los últimos 10 años, logramos una disminución del PN de casi medio kilo por año (0,4 kg/año).

En la actualidad, se evidencian pesos promedios de 30 y 32,5 kg en las hembras y machos AA, respectivamente. En el caso de PH, que tiene un frame superior, presenta 3,5 kg por encima de la raza AA.



Gráfica 3: Evolución del PN en los últimos 10 años.

5. Alta Calidad Fenotípica

Como todos ya sabemos, lo más importante, para un productor, es generar la mayor cantidad de kilos posibles en un período determinado, tanto en cría, internada, como en el corral. No obstante, es de mucho interés, el fenotipo del animal y del rodeo en su conjunto (aspirar a una gran homogeneidad del rodeo).

Un **buen fenotipo**, nos brinda mucha información extra, amén de lo lindo o feo que sea un animal. Las características fenotípicas presentan interesantes correlaciones con muchas otras, especialmente reproductivas y productivas, beneficiosas para el productor. Por lo cual, a la hora de elegir un toro, es deseable que un mismo toro pueda ser utilizado en la mayor cantidad de servicios sin problema alguno y sin disminuir su performance, reduciendo al mínimo los costos de producción.

Adicionalmente muchas otras variables se mejoran cuando obtenemos un buen fenotipo del animal. Sería muy extenso y no es la intención del artículo explicar todo aquí, pero sí, **resaltar su importancia**. Los invitamos a conversar con el propietario de la cabaña quien compartirá sus conocimientos sobre los animales, qué características tiene en cuenta y por qué, al momento de seleccionarlos.

Hoy, en nuestra cabaña poseemos una gran pureza racial. Durante todos estos años nuestro esfuerzo se centró en maximizar los caracteres beneficiosos y reducir al mínimo los perjudiciales para cumplir con el principal objetivo de la cabaña: **ofrecer un producto de excelencia a nuestros clientes**.